
COMPTE RENDU

Co-construction d'un livre blanc et d'une charte de la participation Parc Naturel de Roubaix

> Atelier plan d'action

le 11 mai de 18h à 20h



Contexte de la concertation	3
Renforcer les trames écologiques à l'échelle de la métropole	3
Un futur Parc Naturel Urbain à Roubaix	4
L'atelier plan d'action	6
Les objectifs de l'atelier plan d'action	6
Le déroulé de l'atelier	6
Restitution des échanges	7
Présentation et hiérarchisation des objectifs d'initiative citoyenne du futur parc naturel urbain	7
1- La table "Mixité des usages entre ville et canal"	8
Les objectifs à prioriser	8
3 - Aménager des espaces dédiés aux sports urbains et à la rencontre entre les usagers	12
4 - Aménager des accès à l'eau	14
2 - La table " Patrimoine et mémoire collective "	16
Les objectifs à prioriser	16
1 - Rendre plus accessible le canal par une amélioration et requalification des parcours de mobilité	17
2 - Rendre plus dynamique le canal par l'activation du bâti existant :	18
3 - Recenser et activer les parcours patrimoniaux	19
3 - La table "Nature en milieu urbain"	21
Les objectifs à prioriser	21
1 -Un espace public favorable au développement de la biodiversité	22
2 - Des corridors écologique qui permettent la cohabitation d'usages	23
3 - Accompagner les bonnes pratiques des habitants pour la biodiversité en ville	24
La suite : présentation du Livre Blanc	25

Contexte de la concertation

Renforcer les trames écologiques à l'échelle de la métropole

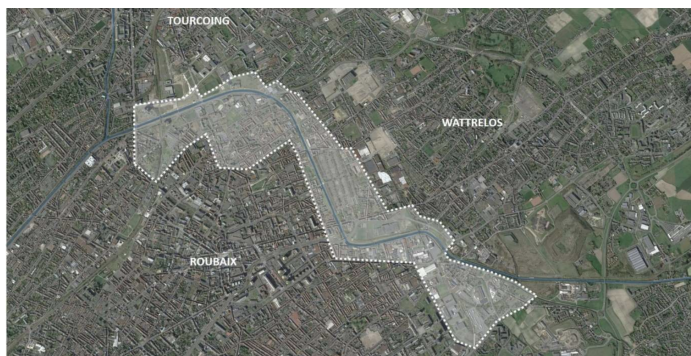
Approuvé en 2016, le SCoT de la Métropole de Lille préconise de renforcer la présence du végétal et de valoriser la place de l'eau en ville en s'appuyant sur la trame verte et bleue. Dans la continuité du SCOT, la MEL s'est attachée à décliner les enjeux et orientations par grands territoires de projets. Plusieurs orientations majeures ont été identifiées à l'échelle du pôle métropolitain du versant Nord-Est, et notamment l'amélioration du cadre de vie, le renforcement de l'attractivité de la Métropole, et l'identification des leviers de développement économique. La valorisation des voies d'eau dont le Canal de Roubaix en tant qu'armature paysagère du territoire s'inscrit comme un axe d'intervention de ces enjeux métropolitains.

Pour répondre aux enjeux du territoire, un Projet Partenarial d'Aménagement a été engagé entre la Ville de Roubaix, la Métropole Européenne de Lille, l'Etat, la Région Hauts-de-France et autres partenaires (signature de la convention Projet Partenarial d'Aménagement en 2022). Il repose sur 4 leviers d'intervention que sont la résorption de l'habitat privé dégradé, la gestion des friches, le développement économique (emploi, formation, économie sociale et solidaire, économie circulaire...), et l'amélioration des mobilités et de la desserte.

Le Canal de Roubaix et le cul-de-Four, au même titre que le centre-ville, ont été identifiés comme des territoires d'intervention prioritaires.

Objectif : expérimenter avec les habitants et les acteurs du territoire le projet de territoire

La démarche de création d'un Parc Naturel Urbain s'inspire des Parcs Naturels Régionaux qui s'appuient sur les patrimoines naturels, architecturaux et paysagers de leurs territoires. Cette dynamique mise, avant tout, sur la confiance en la capacité des acteurs locaux, qu'ils soient institutionnels, associatifs, économiques, ou habitant, à construire ensemble un projet de développement local et durable pour leur territoire en s'appuyant sur ses atouts patrimoniaux souvent méconnus.



Périmètre d'intervention dessiné selon le paysage et les opportunités pour le futur Parc Naturel Urbain

Un futur Parc Naturel Urbain à Roubaix

> La démarche

Le projet de Parc Naturel Urbain est un projet de développement local et de transition écologique à échelle urbaine par la mise en réseau d'espaces de nature à Roubaix.

C'est un projet levier en terme de développement durable du territoire :

- un projet qui se base sur le patrimoine naturel, historique et urbain des quartiers
- un projet en collaboration étroite entre les acteurs locaux, les habitants, les élus et les services de la ville et partenaires du projet

> Les terrains

Le canal de Roubaix :

- Rôle de liaison douce (déplacements ordinaires, loisirs)
- Connecte Roubaix aux parcs importants de la métropole
- Enjeux : donner de l'épaisseur au canal pour qu'il irrigue le territoire (espace de détente et de promenade), favoriser l'ouverture du canal sur le tissu urbain, conquérir les friches ...

Le quartier du Cul-de-Four :

- Quartier en Politique de la Ville
- Quartier proche du canal, de nombreuses friches, proche du futur tramway
- Principe de la ville circulaire
- Enjeux : Envisager une mise en réseau des espaces à fort potentiels pour redynamiser le quartier dans une logique d'animation du parc

> Les objectifs du Parc Naturel Urbain

- Mener une première action d'opérationnalisation du projet partenarial d'aménagement avec l'enjeu d'améliorer le cadre de vie des Roubaisiens et des Roubaisiennes
- Créer une armature paysagère et urbaine à l'échelle de la Ville et au-delà de ses limites
- Co-concevoir un support pour la biodiversité, les continuités écologiques, la renaturation en ville et pour le développement des modes de circulations douces, des activités de loisirs et de tourisme
- Valoriser le territoire dans ses dimensions environnementales, écologiques, urbaines, économiques et sociales en conciliant les usages du canal avec ceux de la ville
- Formuler des propositions innovantes de mode d'intervention sur les espaces publics dans une ville en contexte de décroissance
- Construire un projet sur le long terme avec les habitants et les acteurs du territoire

> Les objectifs de la concertation

- Partager le diagnostic, les attentes, les besoins et les enjeux sur les secteurs Canal et Cul-de-Four
- Proposer des scénarios prospectifs pour le futur parc
- Traduire ces éléments dans un livre blanc
- Définir des premières actions prioritaires en vue de la création d'un parc naturel urbain
- Rédiger une Charte qui définit la vision partagée des partenaires et des parties prenantes autour de la dynamique participative du projet

L'atelier plan d'action

Les objectifs de l'atelier plan d'action

- **Présenter les objectifs les plus intéressants pour le parc naturel urbain** au regard **des initiatives citoyennes existantes ou à activer** au sein du périmètre
- **Formuler des propositions d'actions concrètes** pour atteindre les objectifs souhaités par le panel
- **Identifier les initiatives existantes, les acteurs en jeu, les freins, les leviers et les moyens à mettre en oeuvre** pour réaliser les propositions

Le déroulé de l'atelier

Un premier temps était dédié à **la présentation des objectifs les plus intéressants pour la concertation du parc naturel urbain**. Ces objectifs émanaient d'une liste d'objectifs formulés lors des temps de concertation antérieurs et ont été retenus car ils impliquent une participation citoyenne à plus long terme. Affiner ces objectifs d'initiative citoyenne, c'est inscrire le futur parc naturel urbain dans une démarche participative sur le temps long.

Un second temps a permis de **hiérarchiser les objectifs** par un vote pour identifier les objectifs qui représentent le plus d'intérêt pour les participants.

Un troisième temps était dédié à la **formulation de propositions** et à leur **plan d'action** pour **atteindre les objectifs souhaités**.

Pour clôturer cet atelier, une présentation des différentes propositions a eu lieu. Enfin, les participants ont été invités à se prononcer sur leur souhait de participer à la présentation du livre blanc aux élus.

Restitution des échanges

Présentation et hiérarchisation des objectifs d'initiative citoyenne du futur parc naturel urbain

Suite à la présentation des objectifs d'initiative citoyenne pour le futur parc naturel urbain, les participants ont eu l'occasion de voter pour leurs objectifs préférés. Chaque participant a eu quatre gommettes pour indiquer les propositions à privilégier selon lui.

Les objectifs de la thématique "Mixité des usages entre le canal et la ville"

- Créer un grand réseau de parc sur le périmètre
 - 1 voix
- Aménager des espaces dédiés aux sports urbains
 - 3 voix
- Inciter les habitants et les usagers à se déplacer à vélo
 - 5 voix
- Aménager des espaces de rencontre entre les usagers
 - 3 voix
- Roubaix devient une étape touristique
 - 1 voix
- **Inscrire la participation citoyenne de manière élargie et pérenne dans le processus de réalisation du parc naturel urbain**
 - 7 voix

Les objectifs de la thématique "Patrimoine et mémoire collective"

- **Recenser le patrimoine existant et raconter l'histoire et activer le réseau de porteur de mémoire**
 - 8 voix
- Rendre plus accessible le canal avec des aménagements qualitatifs
 - 5 voix
- Intensifier les activités au sein des bâtiments et des sites existants
 - 2 voix

Les objectifs de la thématique "Nature en milieu urbain"

- **Un espace public favorable au développement de la biodiversité**
 - 13 voix
- Des corridors écologiques qui permettent la cohabitation d'usages
 - 7 voix
- Accompagner les bonnes pratiques des habitants pour la biodiversité en ville
 - 8 voix
- Créer des cartographies des espaces de nature avec les habitants et usagers
 - 2 voix

1- La table “Mixité des usages entre ville et canal”

Les objectifs à prioriser

1. Inscrire la participation citoyenne de manière élargie et pérenne dans le processus de réalisation du parc naturel urbain (7 voix)
2. Inciter les habitants et les usagers à se déplacer à vélo (5 voix)
3. Aménager des espaces dédiés aux sports urbains et Aménager des espaces de rencontre entre les usagers (2 x 3 voix)



1 - Inscrire la participation citoyenne de manière élargie et pérenne dans le processus de réalisation du parc naturel urbain

- **Objectifs**
 - “Aller vers”, informer et intégrer un large public
 - Évaluer et suivre la réalisation des projets
 - Faire rayonner la démarche participative
- **Initiatives locales existantes**
 - Les comités de quartier et les associations sur le périmètre mènent des actions individuelles pour mobiliser les habitants et les usagers
- **Besoins**
 - Des dispositifs pour aller vers les habitants et usagers afin de les intégrer à la démarche
 - Des temps pour débattre et formuler des propositions
 - Une organisation décisionnel mixte (élus, services, habitants) pour évaluer les propositions et les arbitrer
- **Freins**
 - L'intégration du grand public aux initiatives citoyennes
 - Pas de comité de quartier actuellement dans le quartier du Cul-de-Four
- **Leviers**
 - Les acteurs locaux (représentants associatifs, accompagnateurs sociaux, médiateurs, etc.) peuvent-être des ambassadeurs du Parc Naturel Urbain
 - Associer les enfants à la réalisation du parc naturel urbain pour diffuser l'information auprès de leurs familles et ainsi élargir la concertation à un grand nombre de personnes.
- **Ressources inspirantes**
 - L'action de ramassage des déchets avec les enfants de Wasquehal
- **Proposition de référents**
 - Mme Cécile Arnaud
 - M. Charles Dorchy de la Maison de l'Eau, de la Pêche et de la Nature
- **Propositions de moyens à mettre en place**
 - Créer une maison du projet mobile avec des médiateurs qui l'animent (on peut penser à un vélo cargo avec des panneaux d'information sur le projet de parc naturel urbain, d'une boîte à idée de projet, de cartographie pour compléter le diagnostic, etc.)
 - Créer des instances décisionnelles pour faire avancer les projets citoyens du parc naturel urbain :
 - Un conseil consultatif des usagers appuyé par les services de la ville qui étudie les propositions (étude de faisabilité et d'opérationnalité)
 - Un comité de pilotage composé d'élus, d'habitants, et de représentants associatifs pour décider de la réalisation des propositions citoyennes et pour fixer les objectifs à atteindre pour la réalisation du parc naturel urbain année après année.

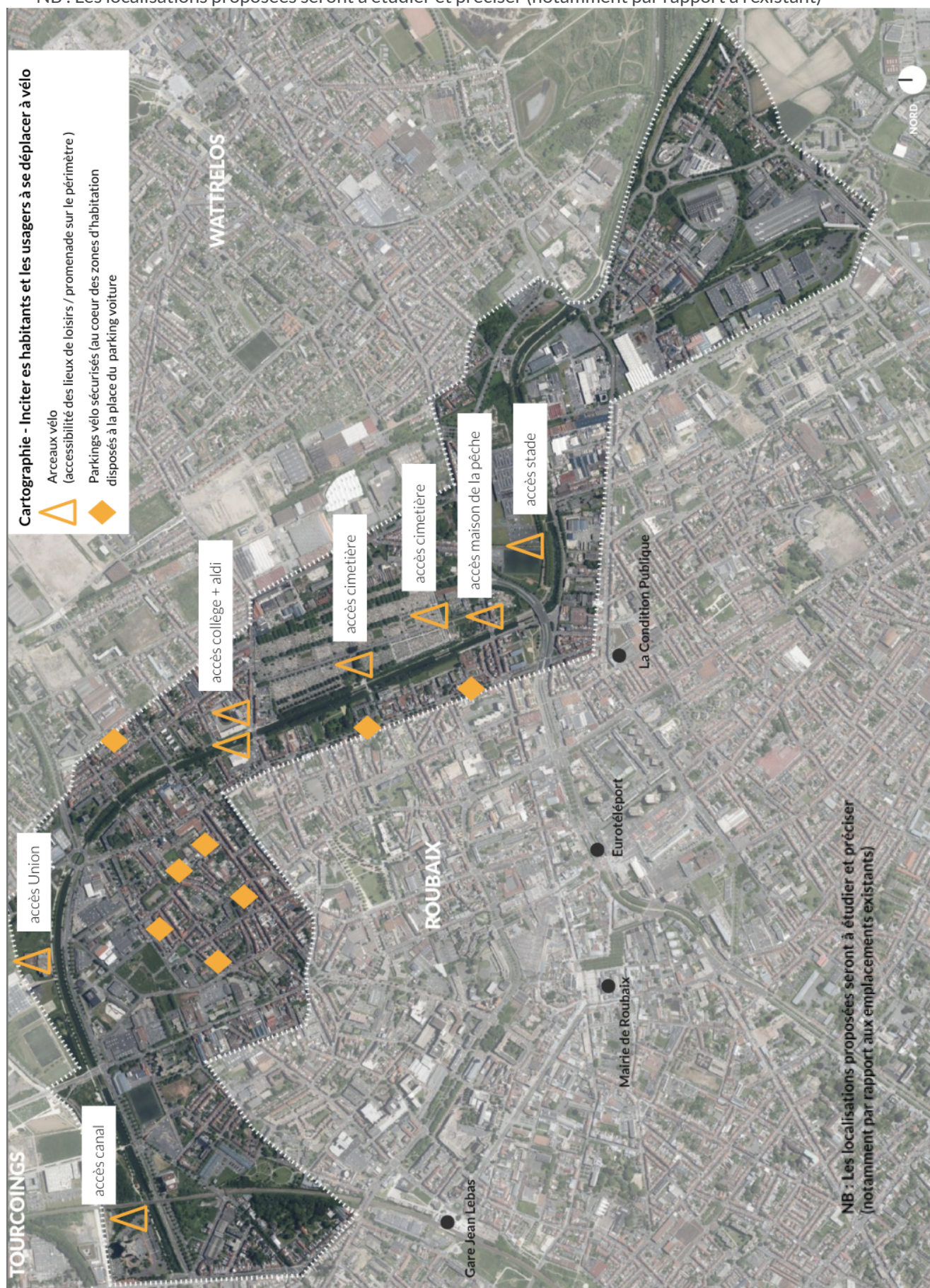
2 - Inciter les habitants et les usagers à se déplacer à vélo



- **Objectifs**
 - Sécuriser la pratique et favoriser l'apprentissage du vélo
- **Initiatives locales existantes**
 - L'ADAV - Association Droit au vélo (porteur de propositions et de solution)
 - La maison du vélo roubaisienne (réparation)
 - Le Busabiclou, un atelier de réparation mobile des vélos pour apprendre à réparer son vélo soi-même
 - EPSM (établissement public de santé mentale - Lille Métropole), " le vélo c'est bon pour la santé", mène des actions de promotion de l'usage du vélo pour la pratique professionnel et pour le développement durable
- **Besoins**
 - Des pistes cyclables sécurisées sur les grands axes des quartiers
 - Des garages à vélo sécurisés au coeur des quartiers, dans les zones denses en habitation, sur des places de parkings voiture
 - Des arceaux pour attacher les vélos aux abords des espaces de loisirs
- **Freins**
 - La circulation automobile
 - De nombreuses personnes ne savent pas faire du vélo ou n'ont pas de vélo
 - Manque d'information sur les droits des cyclistes
 - Dépôts d'ordures
- **Leviers**
 - Lobbying pour que le vélo gagne du terrain sur les voies destinées aux voitures (l'ADAV à Lille avec des vélorues par exemple)
 - Des ateliers mobiles autour de l'incitation au vélo
 - Les écoles et lieux d'apprentissage de l'ASSR (Attestation Scolaire de Sécurité Routière)
- **Ressources inspirantes**
 - L'ADAV
- **Proposition de référent**
 - Maxence Darde
- **Propositions de moyens à mettre en place**
 - Financement à étudier : Des arceaux pour garer les vélos (*voir localisation sur carte ci-contre*)
 - Financement à étudier : Des parkings vélo sécurisés comme à Lille (*voir localisation sur carte ci-contre*)
 - Des ateliers mobiles d'apprentissage autour du vélo (apprendre à faire du vélo, apprendre à réparer son vélo, etc.)
 - Groupe de travail : Créer un groupe de réflexion sur les pistes cyclable de Roubaix en collaboration avec l'ADAV

Les possibilités de financements (budget participatif, budget d'aménagements transitoires, etc.) seront à étudier selon les projets déposés.

NB : Les localisations proposées seront à étudier et préciser (notamment par rapport à l'existant)

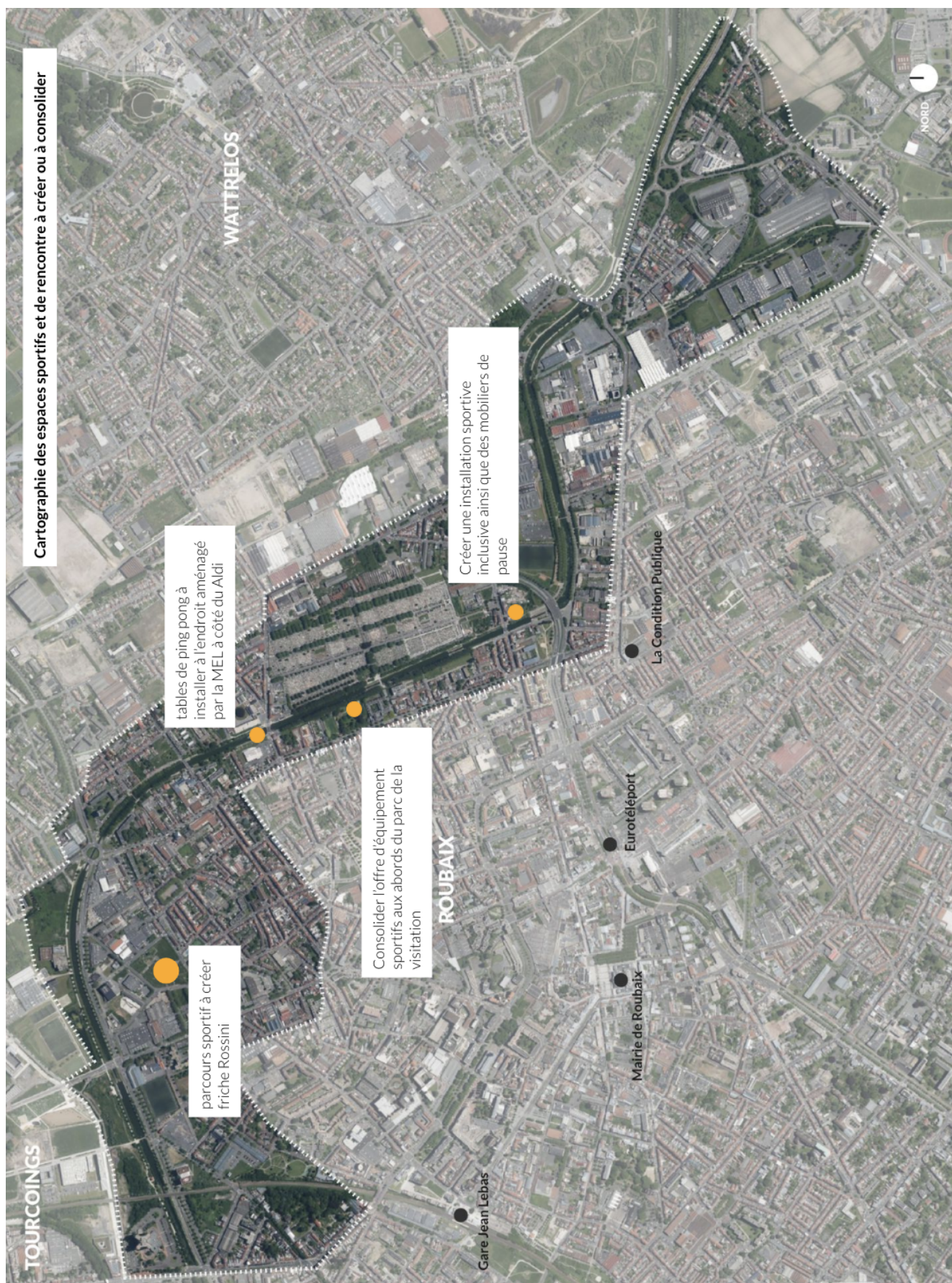




3 - Aménager des espaces dédiés aux sports urbains et à la rencontre entre les usagers

- **Objectifs**
 - L'ensemble des équipements sportifs installés sont inclusifs (genre, âge, ...)
 - Les espaces dédiés aux installations sportives accueillent du mobilier de pause pour les groupes
- **Initiatives locales existantes**
 - Les comités de quartier comme porteurs de projet
 - Pôle ressource jeunesse
 - Un projet de restauration sur la ZAC de l'Union
- **Besoins**
 - Un comité de quartier dans le quartier Cul-de-Four pour porter les projets d'initiative citoyenne
- **Freins**
 - Des équipements non inclusifs
 - Les nuisances sonores que peuvent provoquer les futures installations (par exemple la friche SOPURA est trop proche d'habitations)
- **Ressources inspirantes**
 - Le comité de quartier Echo pour la réalisation du city stade (un bon RETEX)
 - La recherche de la condition publique sur les pratiques sportives des femmes dans l'espace public (demander à la cheffe de projet le compte rendu de la recherche)
- **Propositions de moyens à mettre en place**
 - Financement à étudier : Consolider l'offre d'équipements sportifs au sein et autour des espaces dédiés (*voir localisation sur carte ci-contre*)
 - Financement à étudier : Proposer un espace de parcours sportif fermé la nuit et ouvert au grand public au sein de la friche Rossini (se situant assez loin des habitations pour éviter les nuisances sonores) (*voir localisation sur carte ci-contre*)

Les possibilités de financements (budget participatif, budget d'aménagements transitoires, etc.) seront à étudier selon les projets déposés.

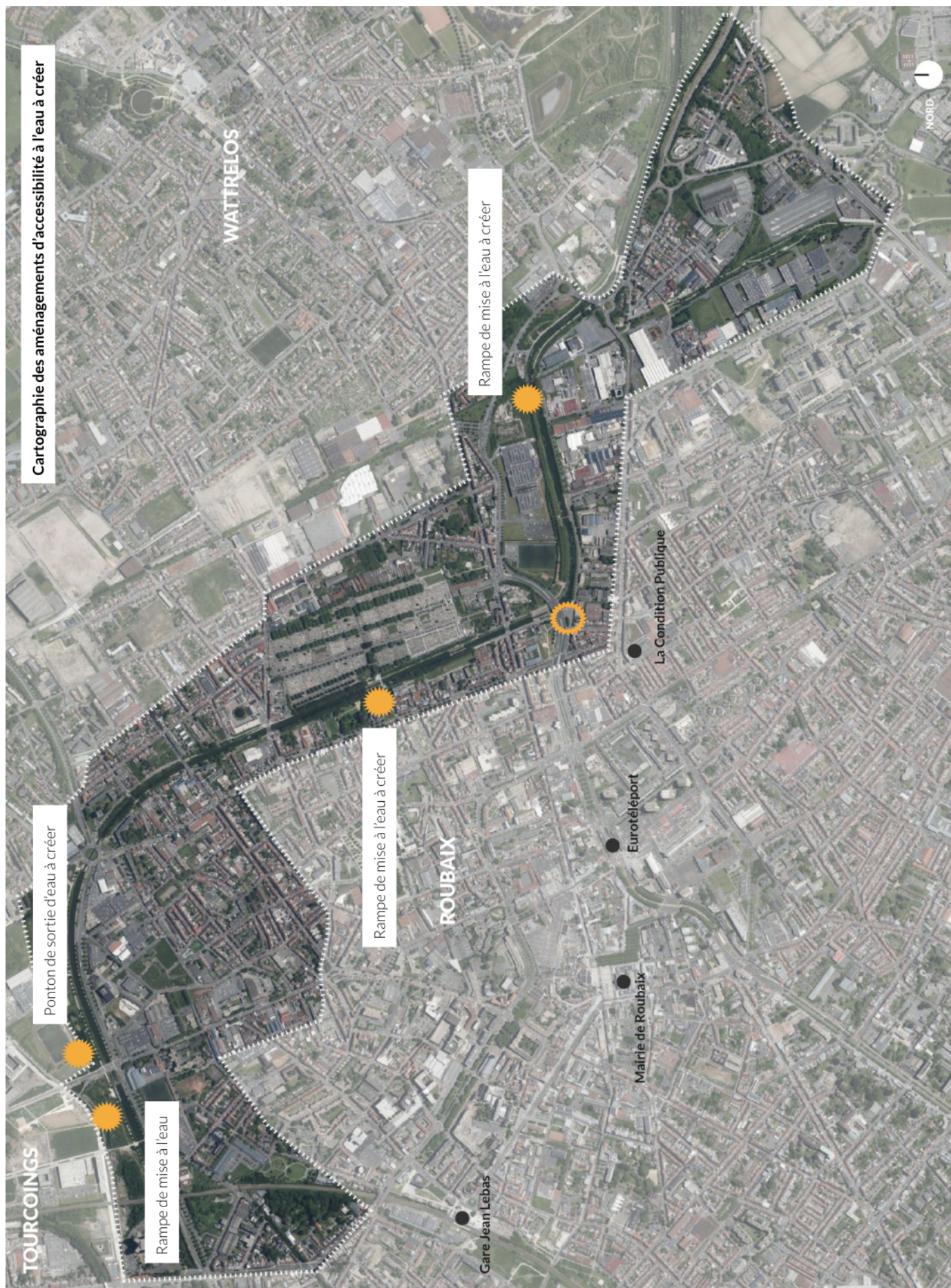




4 - Aménager des accès à l'eau

- **Objectifs**
 - Le canal est accessible aux activités nautiques (navigation, baignade, etc.)
- **Initiatives locales existantes**
 - La maison de l'eau, de pêche et de la nature
 - Les associations de kayakiste
 - La Décidée (MEL)
 - La zone de baignade qui existait auparavant
- **Besoins**
 - Des pontons et des rampes d'accès à l'eau
 - Des parkings dédiés aux vélos et aux véhicules des usagers des rampes d'accès à l'eau
- **Freins**
 - Pollution de l'eau
 - Nombreuses écluses, contraignantes pour les activités le long du canal
- **Proposition de référents**
 - Cécile Arnaud (Kayakiste)
 - M. Charles Dorchy de la Maison de l'Eau, de la Pêche et de la Nature
- **Propositions de moyens à mettre en place**
 - Dépollution et sécurisation d'une zone de baignade (faisabilité à étudier)
 - Aménagement de pontons et/ou rampes d'accès à l'eau pour la navigation (voir localisation sur carte ci-contre)

Les possibilités de financements (budget participatif, budget d'aménagements transitoires, etc.) seront à étudier selon les projets déposés.



2 - La table “ Patrimoine et mémoire collective ”

Les objectifs à prioriser

1 - Rendre plus accessible le canal avec des aménagements qualitatifs (5 voix)

Intensifier les activités au sein des bâtiments et des sites existants (2 voix) →
Objectif qui s'est scindé en 2 sous objectifs qui font l'objet de 2 fiches actions :

2 - Rendre plus dynamique le canal par l'activation du bâti

3 - Recenser et activer les parcours patrimoniaux



1 - Rendre plus accessible le canal par une amélioration et requalification des parcours de mobilité

- **Objectifs**
 - Révéler / identifier les connexions existantes : les viabiliser, les sécuriser, les rendre accessibles pour tout type de mobilité
 - Améliorer l'accès à différents modes de déplacement : offre, service et qualité des circulations
- **Initiatives locales existantes**
 - Groupe de réflexion sur la mobilité de l'Association des Aînés
 - Des circuits vélos organisés par l'ADAV
 - Des parcours piétons et cyclables organisés autour du patrimoine par l'office du tourisme
- **Besoins**
 - Amélioration de la praticabilité des circuits existants
 - Développer l'offre de moyens de transport : vélos, trottinettes, moyens de transports adaptés aux personnes à mobilité réduite, navigation fluviale...
 - Connaissances partagées sur l'étendue des parcours, et l'état de ces parcours
- **Freins**
 - Manque de connaissance sur les projets en cours et des sujets de mobilité autour du canal
- **Leviers**
 - Travailler en collaboration avec l'office du tourisme, la ville et la MEL pour les parcours de mobilité
 - Intégrer l'Association des Aînés qui a déjà entamé des groupes de travaux sur la mobilités pour personnes âgées.
- **Ressources inspirantes**
 - ADAV : carte de cyclabilité : <https://droitauvelo.org/-Carte-de-cyclabilite->
 - Association ASTUCE : <https://www.astuceasso.org/nous-contacter/>
 - CCAS
 - Techniciens de la ville et de la métropole sur le sujet mobilité
- **Proposition de référents**
 - Margaret Helgren (Association des Aînés)
 - Marie Duprez (Direction de la culture, ville de Roubaix)
 - Mme Bras (Association Astuce)
- **Propositions du panel des moyens à mettre en place :**
 - Réunions d'informations et de partage de connaissance avec tous les acteurs impliqués dans la thématique mobilité autour du canal : services techniques de la MEL, ceux de la ville, associations, office du tourisme...
 - Groupe de travail pour effectuer un état des lieux par une cartographie des circuits et parcours et pouvoir qualifier leur niveau de praticabilité (à réaliser en lien avec les cartographies déjà existantes et le travail en cours).

- Dans un second temps : sélectionner les tronçons à améliorer et préfigurer le type d'interventions à engager (travaux, etc, ...)



2 - Rendre plus dynamique le canal par l'activation du bâti existant

- **Objectifs**
 - Animer les bâtiments existants
 - Réussir à installer de nouvelles activités
- **Initiatives locales existantes**
 - Occupation de bâti par des projets temporaires
- **Besoins**
 - Autorisation d'occupation du bâti par les propriétaires
 - Lancement d'appels à projets pour activation de bâtiments
 - Connaissance des besoins de certaines structures
- **Freins**
 - Prix du m2 en location
 - Aspect sécuritaire pendant l'occupation des anciens bâtiments
- **Leviers**
 - Organiser des partenariats avec des structures existantes pouvant avoir besoin de surfaces à occuper : établissement de santé, musée de la piscine
 - Demander aux propriétaires de réaliser des appels à projet pour occuper ces lieux (ex : maison éclusière et autre)
 - Faciliter la location et l'occupation transitoire, par exemple grâce à un encadrement des loyers
- **Ressources inspirantes**
 - Lieu de location de différents moyens de locomotion (PMR, vélos, etc) implanté dans les anciens bâtiments
- **Proposition de référents**
 - Margaret Helgren (Association des Aînés)
 - Marie Duprez (Direction de la culture, ville de Roubaix)
 - M. De Wailly (Association Le Non-Lieu)
 - Mme Bras (Association Astuce)
- **Propositions du panel des moyens à mettre en place :**
 - Groupe de travail :
 - Discussion avec les propriétaires des friches pour étudier les possibilités d'occupation temporaire
 - Identifier les propriétaires des bâtiments présentant un potentiel d'occupation pour étudier les possibilités de lancer des appels à projets d'occupation
 - Établir une liste de programmes désirés et utiles pour les appels à projet : service de location de moyens de locomotion, espaces de jeux, espaces de rassemblement ...



3 - Recenser et activer les parcours patrimoniaux

- **Objectifs**
 - Rassembler la ressource déjà disponible
 - Choisir communément ce qui doit être mis en avant et comment faire évoluer les parcours
 - Organiser une signalétique claire : information, orientation, didactiques, pour différents publics etc ...
- **Initiatives locales existantes**
 - L'office du tourisme et les services patrimoine de la ville constituent un centre de ressources riche sur les différents patrimoines : naturel / architectural / historique (parcours, fiche historique, documentation dématérialisée et brochures etc...)
 - "Ateliers Mémoire" : a les connaissances et a déjà réalisé des parcours habitants historiques
 - "Le Non-Lieu" : savoirs et documentations
- **Besoins**
 - Création de nouveaux parcours sur une mémoire encore peu abordée : mémoire immatérielle, mémoire industrielle et ouvrière
 - Création de panneaux informatifs et/ ludiques
 - Mettre en lumière l'histoire et le passé : connaissances solides partagées sur l'historique du canal et création d'une maquette montrant l'historique du canal
- **Leviers**
 - Appropriation du contenu détenu par l'office du tourisme de Roubaix et d'autres associations
 - Connaissances précises sur le patrimoine naturel par la maison de l'eau et de la pêche et de la nature
- **Ressources inspirantes**
 - Les savoirs et balades organisées par l'atelier mémoire : <https://ateliers-memoire.com/category/roubaix/cul-de-four/>
 - Les "balade embarquées" par l'office du tourisme : <https://www.roubaixtourisme.com/avoir/les-balades-embarquees/>
 - La documentation disponible sur la bibliothèque numérique de Roubaix : [https://www.bn-r.fr/resultat.php?type_rech=pl&bool\[\]=&index\[\]=quartier&value\[\]=%22Cul+de+Four%22&spec_expand=1&typedoc=&docnum=&spec_tri_annee_start=&spec_tri_annee_end=&sort_define=score&sort_order=1&rows=10&fq=1&decouvrir_par_terme=Cul%20de%20Four](https://www.bn-r.fr/resultat.php?type_rech=pl&bool[]=&index[]=quartier&value[]=%22Cul+de+Four%22&spec_expand=1&typedoc=&docnum=&spec_tri_annee_start=&spec_tri_annee_end=&sort_define=score&sort_order=1&rows=10&fq=1&decouvrir_par_terme=Cul%20de%20Four)
- **Proposition de référents**
 - Monsieur de Wailly (Association Le Non-Lieu) : <https://non-lieu.fr/>
 - Isabelle Bras (Association Astuce)
 - Ville de Roubaix (Service patrimoine)

- **Propositions du panel des moyens à mettre en place :**
 - Base de données commune et partagée : documentation, photos anciennes et présentes, tracés des balades historiques déjà existantes, inventaires
 - Confrontation collective : faire un état des lieux des savoirs et des volontés de mise en avant du patrimoine (type, moyens, formats et temporalités)
 - Groupe de travail de réflexion pour mettre en commun les ressources disponibles, choisir la mémoire à valoriser et élaborer les tracés de parcours
 - Propositions de financements pour la réalisation de panneaux et de mobiliers informatifs :
 - Budget pour l'élaboration de quelques dispositifs alternatifs : expositions photos (tirage), chasse au trésor, ateliers de mémoire sur des lieux emblématiques etc...
 - Budget de la ville à mobiliser pour réaliser des panneaux

3 - La table “Nature en milieu urbain”

Les objectifs à prioriser

- 1 - Un espace public favorable au développement de la biodiversité (13 voix)
- 2 - Des corridors écologiques qui permettent la cohabitation d’usages (7 voix)
- 3 - Accompagner les bonnes pratiques des habitants pour la biodiversité en ville (8 voix)



1 - Un espace public favorable au développement de la biodiversité

- **Objectifs**
 - Créer des poches de nature au coeur de la ville
 - Intégrer la question de l'adaptation au changement climatique
 - Créer des îlots de biodiversité
- **Initiatives locales existantes**
 - Plan de gestion piscicole élaboré par la Maison de l'Eau, de la Pêche et de la Nature, pour la renaturation des berges à l'aide de plantes hélophytes
 - Gestion différenciée mise en place par la ville
 - Conservation du bois mort pour l'accueil de la biodiversité, comme c'est le cas à la citadelle de Lille. Cette initiative est à prioriser par rapport à l'installation de nichoirs ou d'hôtels à insectes.
- **Besoins**
 - Pérenniser les aménagements et s'assurer qu'ils ne seront pas dégradés
 - Ne pas se concentrer uniquement sur la plantation d'arbres. La plantation de haies et d'arbustes est tout aussi importante.
- **Freins**
 - Risque de détérioration (ex : sur le site de l'ancienne usine PCUK)
 - Pour les friches, il y a le risque que ce ne soit que des aménagements éphémères
- **Leviers**
 - Conserver l'existant et le laisser se développer (notamment les haies le long de la voie rapide qui longe le canal)
 - Aménagement du canal et de ses abords pour la biodiversité (ex : création de zone humide)
- **Ressources inspirantes**
 - Dépliant Trame Verte et Bleue réalisé par la ville de Roubaix https://www.ville-roubaix.fr/wp-content/uploads/2019/07/TVB_DEPLIANT.pdf
- **Proposition de référents**
 - Matthieu Dautricourt (Maison de l'Eau, de la Pêche et la Nature)
 - Dominique Huyghe (Association GON)
- **Propositions du panel des moyens à mettre en place :**
 - Budget participatif (ou autre) pour financer certains aménagements
 - Groupe de travail sur la mise en place d'une gestion des espaces publics favorable à la biodiversité
 - Budget participatif pour la création d'une zone humide sur la friche située le long du canal de Wattrelos



2 - Des corridors écologique qui permettent la cohabitation d'usages

- **Objectifs**
 - Mettre une place une gestion des jardins familiaux favorable à la biodiversité
 - Raccorder les îlots de biodiversité
- **Initiatives locales existantes**
 - Jardin du Hêtre : ouverture au public restreinte permettant de préserver son caractère support de biodiversité.
 - Jardins potagers déjà existants sur la friche Rossini et sur d'autres sites de la ville
- **Besoins**
 - Déterminer les formes de renaturation à mettre en place, laissant plus ou moins de place aux usages par rapport à la biodiversité
 - Limiter l'accès à certains espaces pour protéger réellement les corridors
- **Freins**
 - Dégradations et squats
 - Ordures (ex : friche Rossini)
- **Leviers**
 - Création d'une charte des jardins familiaux, incluant des règles sur la gestion favorable à la biodiversité (cf charte existante)
 - Limiter l'accès à l'une des berges du canal pour permettre un développement "sauvage" de la biodiversité tandis que l'autre est réservée aux usages. Cette restriction peut être réalisée sur certains segments du canal.
 - Renforcer la continuité écologique avec le canal au sud de la ZAC de l'Union
- **Ressources inspirantes**
 - La Maison du Jardin, association d'éducation populaire et citoyenne au jardinage écologique (gestion des jardins partagés)
 - Service développement durable de la ville (gestion des jardins partagés)
- **Proposition de référents**
 - Groupe Ornithologique et Naturaliste (GON)
 - Maison de l'Eau, de la Pêche et la Nature
 - Marie-Paule Carlier (habitante)
 - G. Bruchy (habitante)
 - Laurent Dupont (habitante)
 - Ville de Roubaix (espaces verts)
- **Propositions du panel des moyens à mettre en place :**
 - Groupe de travail concernant les lieux à renaturer et les formes de renaturation (plus ou moins intenses). Il peut être intéressant d'y intégrer des bailleurs.



3 - Accompagner les bonnes pratiques des habitants pour la biodiversité en ville

- **Objectifs**
 - Répondre aux besoins d'informations par rapport aux projets de renaturation
 - Sensibiliser sur l'intérêt de certaines mesures, comme la gestion différenciée ou le choix de favoriser des essences locales plutôt qu'horticoles (sélectionnées pour leur aspect). Orienter cette sensibilisation également vers le canal
- **Initiatives locales existantes**
 - Maison de l'Eau, de la Pêche et de la Nature
 - Association Astuce
 - Jardin Chlorophylle
 - Jardin de traverse
 - Le GON (Olivier Bousquet)
 - Dispositif "Nature à Roubaix"
 - Vidéos de sensibilisation réalisées par la ville
 - MEL : Bateau de la Décidée, Cycles Nature, site internet (agenda de l'explorateur et cartographie ornithologique)
- **Besoins**
 - Besoin de signalétique, qui peut être éphémère
 - Structuration des actions de sensibilisation et du réseau d'acteurs
- **Freins**
 - Manque de structuration du réseau d'acteurs autour de la sensibilisation à la biodiversité
 - Manque de communication autour de l'événementiel.
 - De nombreux événements sont organisés mais pas de manière régulière
- **Leviers**
 - S'appuyer sur les organisations déjà présentes sur le territoire
 - S'appuyer sur les bailleurs et les centres sociaux pour organiser des événements plus réguliers.
- **Ressources inspirantes**
 - Voir initiatives locales existantes
 - Propreté : installation de poubelles-panier de basket (caractère ludique)
- **Proposition de référents**
 - Matthieu Dautricourt (Maison de l'Eau, de la Pêche et de la Nature)
 - Marie-Paule Carlier (habitante)
- **Propositions du panel des moyens à mettre en place :**
 - Budget d'aménagement transitoire d'initiative citoyenne, pour l'installation de signalétique éphémère légère
 - Groupe de travail pour structurer le réseau d'acteurs.

La suite : présentation du Livre Blanc

Le livre blanc décrit la vision collective du projet de PNU. Il sera diffusé en juillet 2023 et présenté le 8 juillet aux élus et au panel.

Représentants volontaires :

- Mme Cécile Arnaud (habitante)
- Mme Marie-Paule Carlier (habitante)
- M Dominique Huyghe (Groupe Ornithologique et Naturaliste Roubaix)
- Mme Bras (Astuce)
- M Laurent Dupond (habitant)
- M Matthieu Dautricourt (Maison de l'eau de la pêche et de la nature)