

Tri des déchets alimentaires

Résultats de l'enquête menée auprès des citoyens
du 15 octobre au 17 novembre 2024

Taille et représentativité de l'échantillon

- **Population cible** : Habitants des quartiers de Wazemmes (18 000 habitants) et de Vauban (27 000 habitants), soit **45 000 habitants**, bénéficiant de Points d'Apport Volontaire (PAV) de proximité.
- **Nombre de réponses au questionnaire en ligne** : **161**
- **Marge d'erreur** estimée à **7,7 %**. La marge d'erreur indique l'écart possible entre les résultats de l'échantillon et ceux de l'ensemble de la population.
- **Niveau de confiance** estimé à **95 %** : Cela signifie que si l'étude était répétée plusieurs fois, les résultats se situeraient dans cette marge d'erreur 95 % du temps.
=> Ce niveau de précision est conforme aux standards des sciences sociales (10%) et est adapté à une étude exploratoire dans un contexte de ressources limitées.
- **Cohérence interne du questionnaire** (validité interne) : Test de **Cronbach's alpha** donnant un **coefficient de 0,87**, supérieur au seuil généralement accepté de 0,70, indique une très bonne fiabilité interne.

Profils des trieurs

- Plutôt **féminin** (72%).
- Moyenne de **47 ans**.
- Revenu supérieur à 2500 euros/mois (60% des trieurs).
- Activité : Employés (61%) et retraités (24%).
- Ils trient quotidiennement (80%).
- Ils trient eux-mêmes (91%), parfois avec l'aide du conjoint (43%) ou des enfants (12%).
- Outils les plus utilisés : bioseau MEL (48%); sac kraft mairie (41%); bioseau personnel (33%) ou un composteur (26%).
- Sentiment de capacité : complète capacité de tri (66%); et complète capacité d'apport en points d'apport volontaire/PAV (55%).

75% de l'échantillon (120 personnes)

Pas de différence significative entre quartiers.



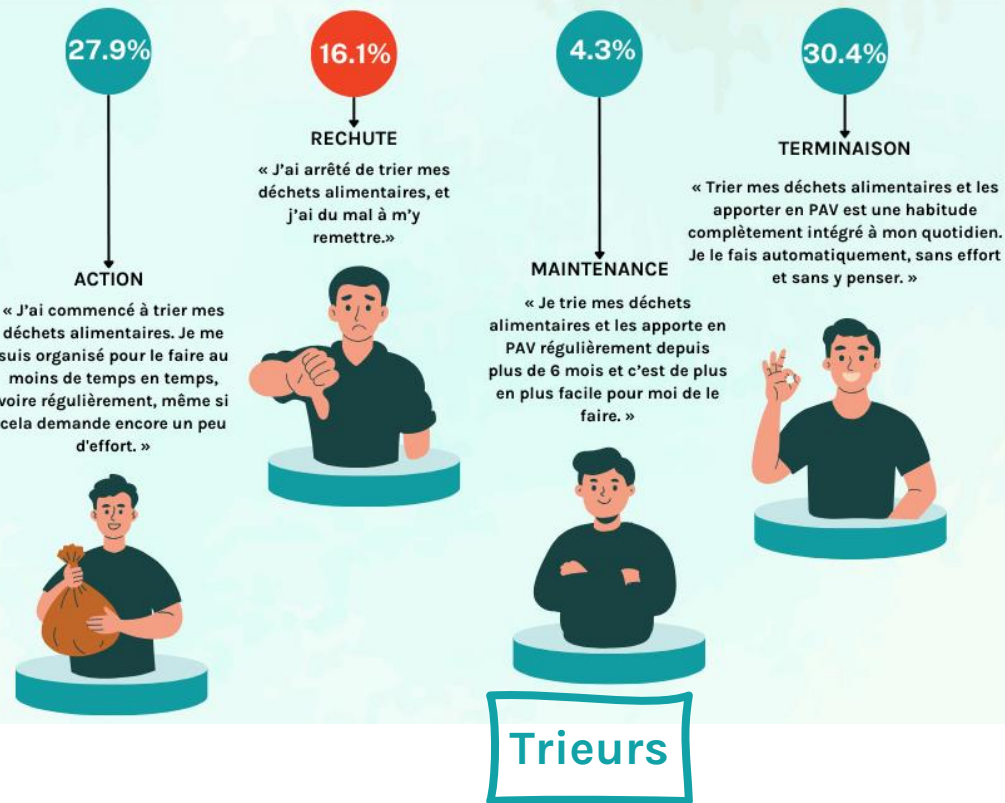
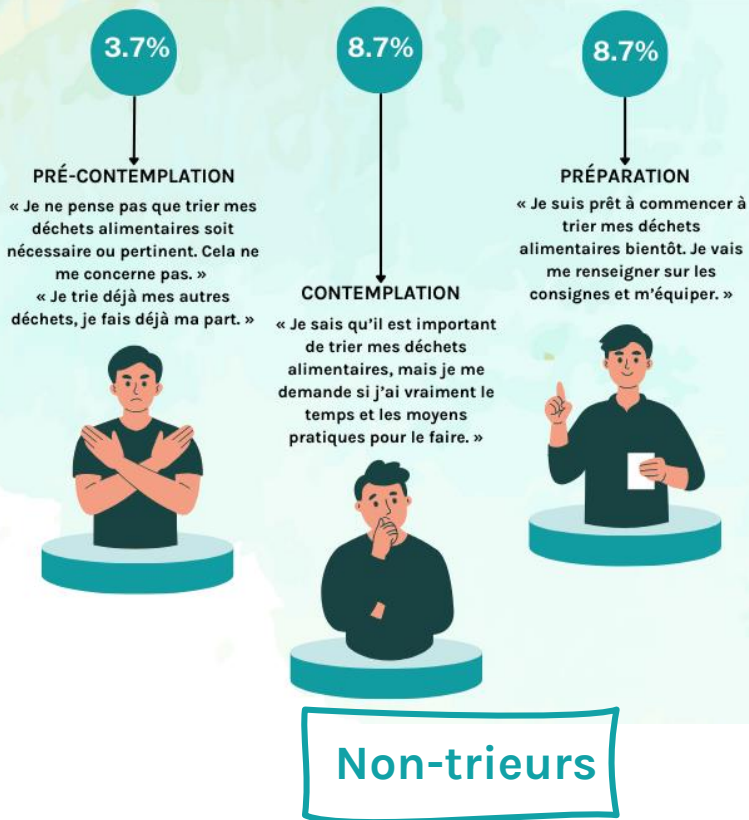
Profils des non-trieurs

- Plutôt masculin (56%).
- Moyenne de 42 ans.
- Revenu supérieur à 2500 euros/mois (60% des trieurs).
- Activité : employés (56%) et étudiants (19%).
- Sentiment de capacité : complète capacité de tri (27 %); et complète capacité d'apport en PAV (26%).

25% de l'échantillon (41 personnes)
Pas de différence significative entre quartiers.



Les 7 étapes du changement de comportement



Tendances générales

Impact du genre

- **Pas d'effet significatif** du genre sur les 7 étapes (schéma précédent).
- Des tendances descriptives montrent la prédominance des **femmes** dans les étapes avancées (Terminaison) et celle des hommes dans les 1ères phases de **Précontemplation et Contemplation**.

Rôle du type de logement

- **Appartements sans extérieur** : en Précontemplation et Contemplation, contexte moins favorable pour initier le tri.
- **Maisons avec extérieur** : favorisent les étapes avancées (Action, Terminaison), mais touchées par les **rechutes**.

Évolution des perceptions

- **Avantages perçus** augmentent légèrement avec les étapes avancées.
- **Inconvénients perçus** diminuent progressivement.

Lien entre tri et dépôt en PAV

- Les personnes se sentant capables de trier se sentent aussi plus **capables de déposer** leurs déchets en PAV.
- Cependant, la **capacité perçue** d'apporter des déchets en PAV présente un lien **faible** avec les 7 étapes, limitant sa pertinence pour expliquer le changement comportemental.

Retrouvez [l'analyse détaillée](#) de l'enquête