

QUEL ESPACE DE NATURE POUR DEMAIN ?



Plus d'informations 
www.participation.lillemetropole.fr

La Genèse du Projet !

Une étude pour l'espace de nature de demain

Depuis 2014 la MEL a lancé des études afin d'avoir une meilleure connaissance de l'occupation par les chiroptères (chauves-souris / espèces protégées) du réseau de catiches présent sur son territoire. Ces études ont abouti à la mise en place d'un plan chiroptères pour la mise en œuvre de la démarche ERC (Eviter, Réduire, Compenser) qui vise à prévenir autant que possible les risques d'incidences négatives de certains projets et documents de planification sur l'environnement.

La MEL, afin de préserver / développer la présence des chiroptères et d'améliorer la fonctionnalité des réseaux de catiches, souhaite créer un nouveau site d'accueil des chiroptères. Le site envisagé est situé sur le secteur Chemin Napoléon/ Pavé du Moulin, à la rotule des communes de Hellemmes et Lezennes. Cette démarche s'inscrit en accompagnement des mesures de compensations de Kiabi Village, réalisées sur le site du bois de la rue Verte à Villeneuve d'Ascq et Hellemmes.

> Les objectifs du projet sont de préserver le réseau de catiches et d'améliorer la qualité écologique en surface pour la préservation et le développement de la présence des chiroptères .

La plus-value écologique qui sera réalisée dans le cadre de ce projet, pourrait être valorisée dans le cadre d'un SNCRR (Sites naturels de Compensation, de Restauration et de Renaturation). L'objectif de cette démarche est d'anticiper les futures compensations liées à l'urbanisation et d'améliorer leur efficacité.

La mission confiée au bureau d'étude a pour objectif d'affiner l'étude pré-opérationnelle réalisée en 2019. Le programme de la présente étude est de repartir du scénario équilibré (où au moins 50 % de la surface est dédiée au développement de la nature), en remettant l'ensemble des acteurs du territoire autour du sujet avec un volet de concertation citoyenne et institutionnelle.

Elle aura pour objectif de définir quels seront les usages futurs de ce secteur tout en veillant à ce que les usages anthropiques soient compatibles avec l'objectif de développer la biodiversité via la restauration des milieux et la renaturation du site (UCRR : Unités de Compensation, de Restauration ou de Renaturation).



Source photo : CMNF et MEL



Source photo : CMNF et MEL



Source photo : CMNF et MEL



Source photo : CMNF et MEL



Murins à oreilles échanquées - Source photo : CMNF et MEL



Murins à oreilles échanquées - Source photo : CMNF et MEL

Pourquoi ?

La création d'un nouveau site d'accueil pour les Chiroptères vers un Site Naturel de Compensation de Restauration et de Renaturation (SNCRR).

Par qui ?

Une étude urbaine, paysagère et écologique en coordination entre la MEL, le groupement d'étude mandaté et les différents acteurs institutionnels concernés.
Une démarche transversale de co-construction et concertation.

Comment ?

Trois phases d'étude / de concertation :
1- Diagnostic et définition des enjeux
2- Scénario(s) d'aménagement et analyse comparative
3- Confortement du scénario préférentiel, chiffrage du projet d'aménagement, phasage opérationnel et schéma directeur (niveau esquisse).

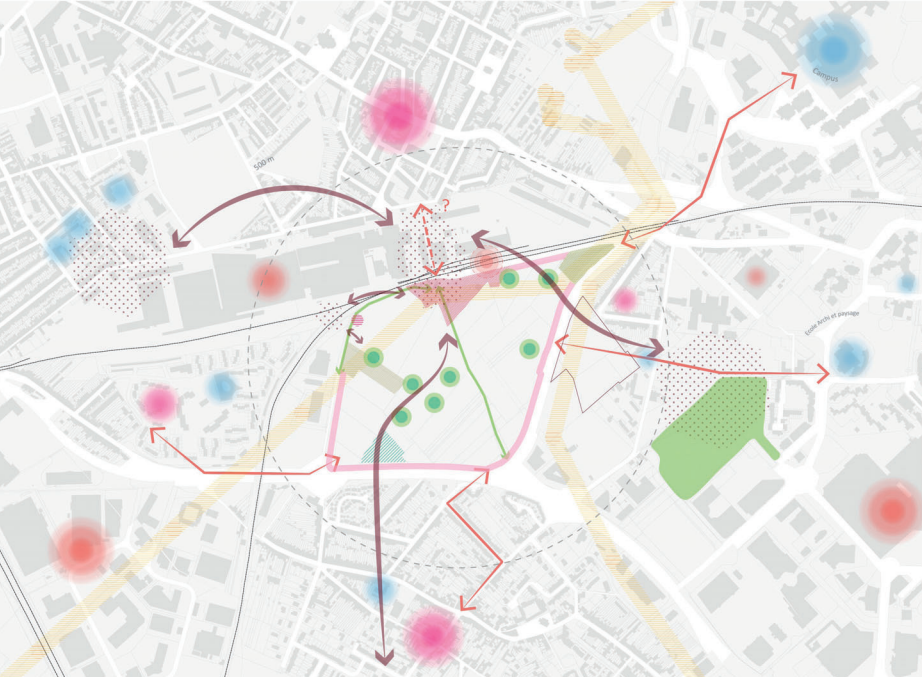
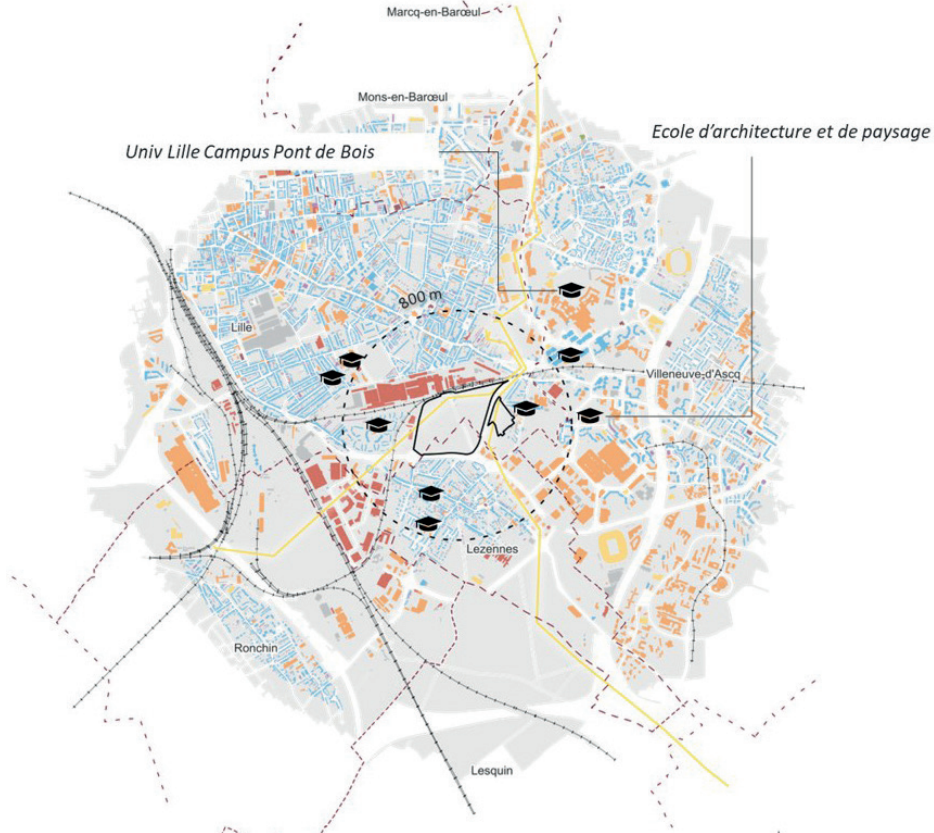
> 6 espèces de chauves souris hibernent dans les réseaux de la MEL <

Toutes les chauves-souris sont protégées à l'échelle Européenne !

> 246 individus dénombrés en 2024

Le périmètre de l'étude !

Le périmètre concerné « Chemin Napoléon / Pavé du Moulin » est une zone d'environ 25 ha, qui comprend au moins 15 ha de réseaux souterrains recensés à ce jour...



- Une gare loin des usagers, sans parking et sans TC, quel devenir ?
- Les espaces résidentiels
- Les lieux de scolarité
- Les zones industrielles et commerciales
- La rue verte, exemple de restauration ? Une connexion à réaliser ?
- Lieux de présence des chiroptères
- Trames des pipistrelles à favoriser ? Quels aménagements nécessaires ?
- Des possibilités de mobilité douces à renforcer, créer ou favoriser ?
- Une passerelle en friche à questionner, quelle accessibilité pour les résidents au Sud ?
- Des cheminements existants à restaurer ? Une continuité piétonne à rechercher ?
- Des lignes HT sur le périmètre, quel impact pour les chiroptères et l'opération ?
- Un maraîchage proche des catiches, quel devenir pour quelles interactions ?
- Des espèces invasives à traiter, quel usage futur ?
- Des habitations et jardins historiques, quelle place dans le futur projet ?
- Les patinoires HT, des emprises au sol importantes, quelle conciliation possible ?
- Une bande de retrait de transition entre l'espace anthropique et naturel.
- Une antenne de télécommunication, quel impact à prendre en compte ?
- Un espace de libre supplémentaire additionnel au boisement comme espace de transition.

Les enjeux issus du Diagnostic !

Comment concilier les espaces anthropiques et la sanctuarisation ?

Quel espace naturel, de compensation, pour les chiroptères ?

Quel potentiel anthropique pour l'humain ?

Qualifier/ quantifier les actions à inscrire dans l'opérationnalité et qui figureront dans le dossier de demande d'agrément d'unités de compensation, de restauration et de renaturation ?

Quelle programmation à inscrire dans ces UCRR ?

Quel aménagement de protection, de sécurisation des catiches à mettre en œuvre ?



QUEL ESPACE DE NATURE POUR DEMAIN ?

Un projet concerté

1- Le questionnaire

317 réponses au total en ligne et en papier !
De fin janvier à début mars 2025

« Qu'aimeriez-vous pouvoir faire dans ce nouvel espace de nature ? »



Une priorité au naturel

Végétation :
Forte demande pour une augmentation de la couverture végétale (arbres, haies, pelouses), avec des essences locales et résistantes à la météo pour offrir plus d'ombre et de fraîcheur. Un attente de zones refuges pour la biodiversité (ex : nichoirs, ruches, hôtels à insectes...).

Eau :
Propositions pour des dispositifs de gestion des eaux pluviales naturels (noues, bassins de rétention végétalisés). Crainte d'inondations en cas de forte pluie.

Qualité de l'air et pollution :
Préoccupation concernant la pollution atmosphérique due à la circulation. Demande d'espaces tampons végétalisés entre le site et les axes routiers.



Des questions d'accessibilité

Chemins piétons et cyclables :
Besoin de parcours continus et sécurisés pour les piétons et cyclistes. Demande d'éclairage adapté et sécurisé le long des cheminements.

Stationnement :
Manque de clarté sur l'organisation des places de stationnement. Crainte d'un espace saturé par le stationnement sauvage.



Un enjeu « sécurité et nuisances »

Éclairage public :
Besoin d'un éclairage suffisant mais non agressif (lumière chaude, faible intensité). Préoccupation quant à la pollution lumineuse.

Tranquillité :
Craintes concernant le bruit (circulation, rassemblements). Proposition de barrières végétales ou acoustiques.



Qualité des aménagements et durabilité

Matériaux :
Préférence pour des matériaux naturels, durables et locaux. Rejet des matériaux plastiques ou polluants.

Maintenance :
Inquiétude sur l'entretien à long terme des espaces verts et des équipements. Demande d'engagement clair sur la fréquence d'entretien.

Interrogés sur leurs envies pour le nouvel espace, la globalité des réponses pointe en priorité des craintes. Les propositions sont ici synthétisées sous forme de grands enjeux thématiques.

Communication



Création d'une page web « informations et ressources » sur la plateforme de participation citoyenne de la MEL.



Publication sur les réseaux sociaux pour annoncer le démarrage de l'étude ainsi que les premières étapes de concertation (questionnaire)



Points positifs

Espaces verts et aménagements diversifiés : De nombreux répondants soulignent l'importance de préserver la nature en ville, avec des propositions telles que des jeux pour enfants, des parcours sportifs pour adultes, des bancs pour personnes âgées et des tables de pique-nique. Il est aussi demandé de planter davantage d'arbres, de créer des pelouses fleuries et de valoriser la biodiversité.

Accessibilité et Connectivité : L'idée de relier cet espace naturel aux quartiers voisins (Hellemmes, Lezennes, Villeneuve d'Ascq) avec des cheminements piétons, des pistes cyclables, et une meilleure signalétique a été fréquemment mentionnée.

Protéger et valoriser l'espace naturel : Beaucoup insistent sur la nécessité de ne pas bétonner l'espace et de préserver sa biodiversité. Un appel est lancé pour ne pas y construire de complexes commerciaux et pour offrir un espace de nature qui puisse bénéficier à tous, humains et non-humains.

Solutions pour les problématiques sociales : Il est proposé de gérer la présence des personnes en situation précaire (SDF, gens du voyage) en aménageant un espace spécifique pour eux, avec des installations comme l'eau et l'électricité.



Points de vigilance

Problèmes de sécurité et de propreté : Plusieurs commentaires pointent le manque de propreté de l'espace, avec des dépôts sauvages et la présence de déchets. Certains suggèrent la mise en place d'agents de propreté plus réguliers et des caméras pour éviter ces problèmes.

Nécessité d'agir rapidement : Il y a une demande pressante pour des actions concrètes face à l'état actuel du site, considéré par une majorité de répondants comme « une décharge à ciel ouvert » ou un « site abandonné »

Enclavement et accessibilité : Plusieurs répondants font remarquer que l'espace est difficilement accessible à pied, et insistent sur la nécessité de connecter cet espace avec les autres zones urbaines par des infrastructures adéquates (ponts, passerelles, chemins piétonniers).

Saturation et urbanisation excessive : La crainte d'une urbanisation excessive (construction de bureaux, complexes commerciaux) sur ce site est présente, avec un appel pour que cet espace reste un poumon vert pour la ville.

Conclusion :
Ces derniers commentaires montrent un soutien fort pour la préservation de la nature, la création d'espaces de détente et de loisirs, ainsi que pour une meilleure accessibilité à cet espace. Il y a également un appel à agir rapidement pour éviter que le site ne se transforme en décharge ou en zone de non-droit. Les préoccupations liées à la propreté, à l'urbanisation excessive et aux problèmes de sécurité doivent être prises en compte pour garantir un aménagement respectueux de l'environnement et des besoins des habitants.

2- Permanences sur les marchés

Synthèse des échanges

Le 29.01.25 2x 2h00 Permanences
+/- 30 personnes rencontrées
→ Avec l'objectif d'informer, de sensibiliser et de recueillir les avis et propositions



4 grandes thématiques dans les avis exprimés sur le périmètre dans son ensemble :



Des forces et faiblesses

- + Un potentiel jugé intéressant
- + Un grand espace (« une poche d'air en ville »)
- Des enjeux de sécurité et de mésusages (proximité avec les routes, occupations illégales, conflits, crimes...)
- Un lieu méconnu et peu fréquenté aujourd'hui



Du lien entre les communes

- Un lieu envisagé comme une plateforme d'accueil d'événements (pour des associations notamment)
- Une traversée par la passerelle SNCF jugée souhaitable et nécessaire
- Un lieu où rencontrer ses voisins, les enfants, les animaux domestiques...



Un lieu de promenade

- Un lieu déjà reconnu comme lieu de promenade
- Notamment pour promener son chien
- Des équipements manquants pour accueillir les promeneurs (bancs, jeux etc...)



Ecologie et biodiversité

- L'enjeu de renaturation et de compensation bien compris et valorisé par les habitants rencontrés
- L'importance de la biodiversité comme prioritaire pour la majorité
- Un besoin de nature en ville et d'espaces naturels de qualité

4- Les concertations habitants et élus

Le 28 et 29 avril 2025 2x2h00
Débats et propositions autour d'une esquisse de scénario



- Des questionnements concernant les accès au périmètre, notamment les liens à trouver avec le métro, le bus, le BHNS et les continuités piétonnes et cyclables. Une échelle macro à considérer et le sujet de la passerelle au cœur des échanges.

- Un débat sur la question du stationnement : l'espace vu comme un centre d'intérêt qui va attirer plus de voitures dans une zone déjà contrainte ou un périmètre autour duquel prévoir les aménités pour favoriser les mobilités douces ?

- Un débat sur le chemin Bobillot, historique et jugé pratique, à conserver en ligne droite ou à modifier ?

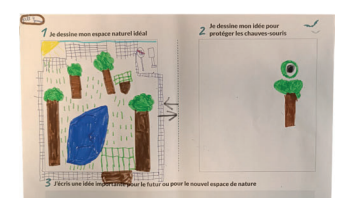
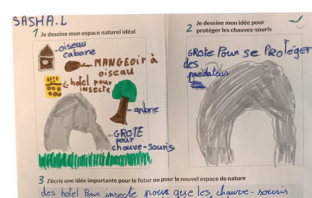
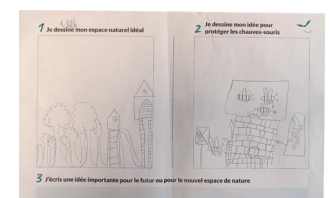
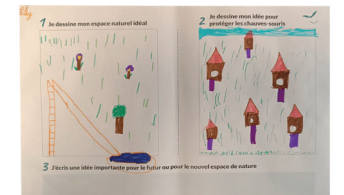
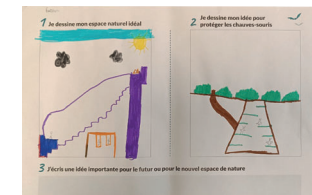
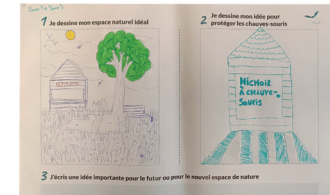
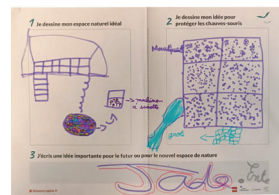
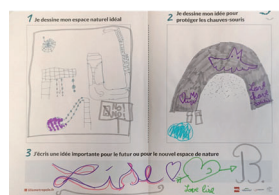
- Une répartition de l'espace et des aménagements dans le périmètre qui font l'unanimité et un projet d'aménagement qui semble convaincre.

- Une aire de jeux petite enfance sécurisée proposée par le groupe.

- Un espace canin comme méthode de gestion des animaux domestiques est apprécié.

- Des questionnements sur le choix des essences végétales, et concernant l'éclairage : quid de la prise en compte des enjeux climatiques et de l'entretien du périmètre ?

3- L'atelier de concertation enfants !



Synthèse des échanges

Le 29.01.25 2h00 Atelier pédagogique
18 enfants rencontrés du CE2 au CM2
→ Au sein de l'école Edouard Herriot avec l'objectif d'informer, d'expliquer et de permettre l'expression des enfants



Déroulé de l'activité en 3 temps

Temps 1 : en amont

→ Visite du site des rues vertes en amont avec Arnaud POETTE pour introduire le sujet, présenter les entrées de « catiches », parler de biodiversité, de la place de la nature en ville et situer le périmètre en proximité de l'école

Temps 2 : pédagogie

→ Temps pédagogique d'une heure pour aborder les notions d'écosystème, l'importance des chauves-souris, de l'agriculture en ville etc...

Temps 3 : dessine ton espace naturel

→ Temps d'une heure pour dessiner un espace naturel « idéal » ainsi qu'une idée pour protéger les chauves-souris. Les enfants ont aussi la possibilité d'écrire leurs propositions et de les exprimer à l'oral pour varier les modes d'expression

Synthèse des échanges



Ecologie et biodiversité

- Des espaces proposés très naturels et dans lesquels on retrouve des arbres, de l'eau, des grottes, des animaux...
- Un espace majoritairement représenté comme « divisé » (même grillagé dans certains cas) entre usages anthropiques, agricoles et de sanctuarisation



Des activités ludiques

- Des « zones » destinées aux jeux et aux usages ludiques
- Des équipements variés proposés avec en majorité :
 - Des jeux avec toboggans
 - Des terrains de sports plein air (football, basket...)
 - Des stands de restauration pour boire et manger...



Au service des chauves-souris

- Des entrées de catiches et de galeries fermées et protégées.
- De l'eau pour favoriser la présence d'insectes, de moustiques et nourrir les chiroptères
- Des nichoirs pour accueillir les chauves-souris
- Des arbres pour abriter les chauves-souris

QUEL ESPACE DE NATURE POUR DEMAIN ?

Le scénario préférentiel

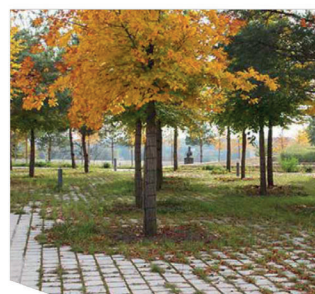
Issu des concertations publiques et institutionnelles !

Carte des enjeux Phase I



- Accompagnement écologique
- Contrôle d'accès cycle
- Pâturage
- Parcours sportif
- Sentier pédagogique
- Cheminement doux
- Corridors

- Espace anthropique
- Prairie
- Espace sportif
- Revetement imperméable
- Revetement perméable
- Agriculture Maraîchage Potager
- Frange boisée / bosquet

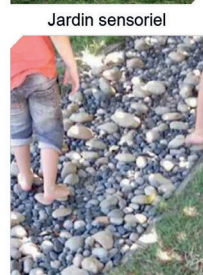
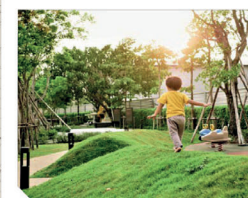


Square 50 % minéral - 50 % végétale "Esprit détente"

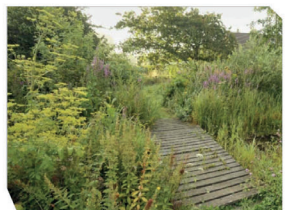
Abri à hérisson



Square 30 % minéral - 70 % végétale "Esprit détente"



Aires de jeux naturelles



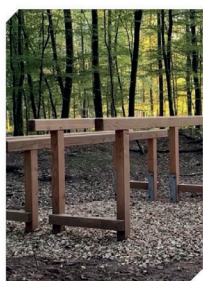
Jardin naturel



Jardin sensoriel



Haie de benjes



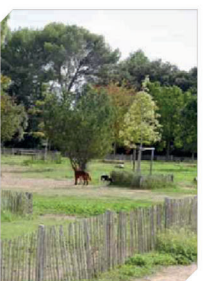
Parcours sportif nature



Aire d'exercice canin



Aire d'exercice canin



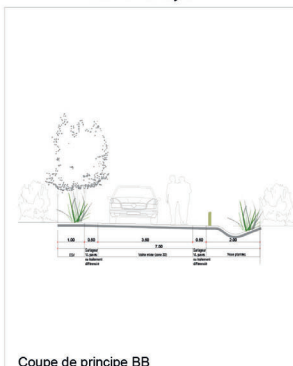
Aire d'exercice canin



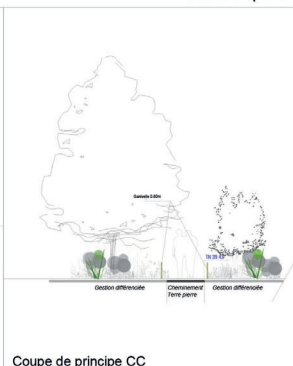
Aire d'observation



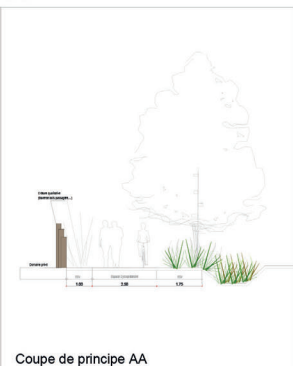
Espace détente



Coupe de principe BB



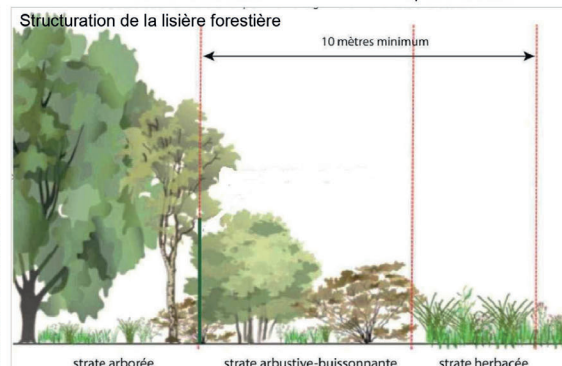
Coupe de principe CC



Coupe de principe AA



Traitement des limites des secteurs sanctuaires



Structuration de la lisière forestière

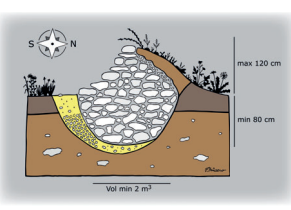
strate arborée strate arbustive-buissonnante strate herbacée



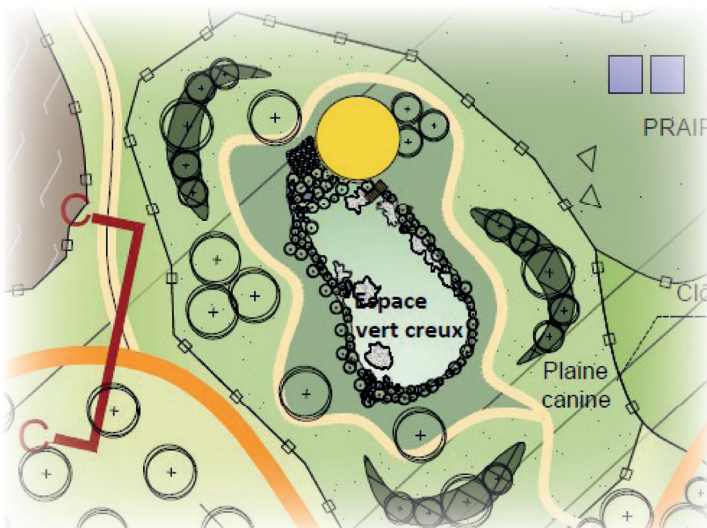
QUEL ESPACE DE NATURE POUR DEMAIN ?

La Programmation destinée à l'humain

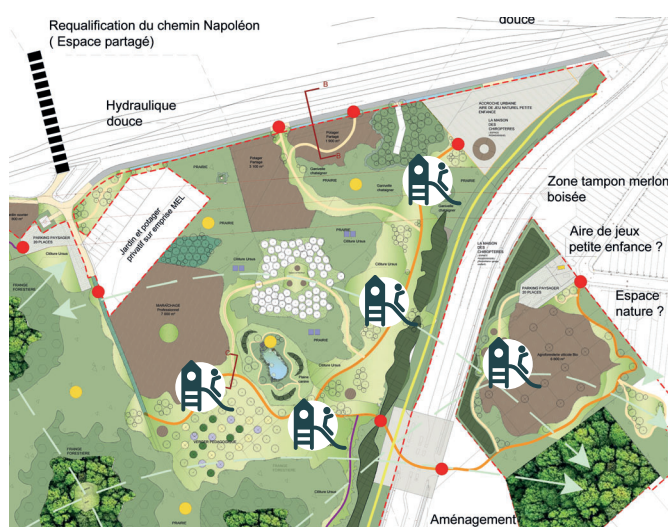
Le parcours pédagogique



L'espace Canin



Les espaces ludiques



Le parcours sportif



Les espaces de détente



Les espaces de cultures



En synthèse

Des aménagement et une programmation simple et cohérente, articulée autour d'un parcours pédagogique qui sensibilise à la biodiversité urbaine, notamment à travers la découverte poétique des chauves-souris. Ce fil conducteur intègre harmonieusement des espaces ludiques, sportifs et de détente, un espace canin et des zones de culture urbaine.

Chaque composante du projet favorise une cohabitation respectueuse entre les usagers et le vivant, tout en offrant des usages accessibles : jeux sensoriels, agrès sportifs discrets, espaces de repos sous couvert végétal, maraîchage en ville... L'ensemble compose un aménagement doux, inclusif et respectueux, axé sur l'éveil, la rencontre et l'observation.

Viticulture & Agroforesterie



Verger - Maraîcher - Professionnel



Verger - Maraîcher - Jardin partagé



Verger - Maraîcher - Jardin partagé





QUEL ESPACE DE NATURE POUR DEMAIN ?

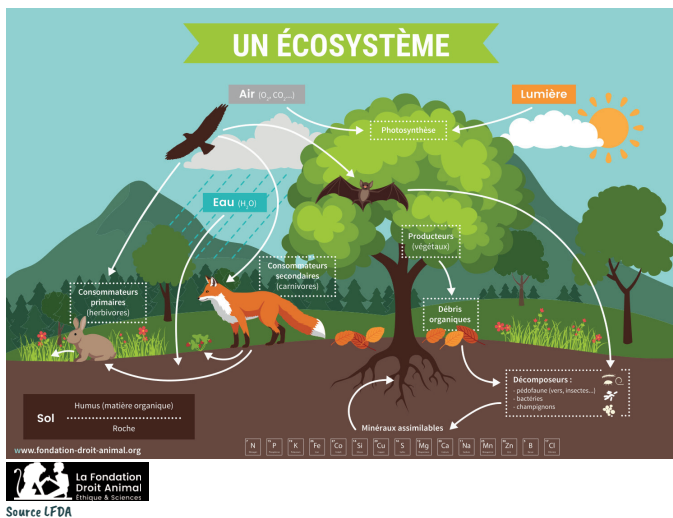


La Programmation destinée à la nature

Introduction sur la dynamique des écosystèmes

La dynamique des écosystèmes désigne l'ensemble des interactions et des évolutions qui régissent les relations entre les êtres vivants et leur environnement.

Un écosystème est en perpétuel mouvement : les espèces s'y nourrissent, s'y reproduisent, coopèrent ou entrent en compétition, tandis que les conditions naturelles peuvent changer avec le temps. Ces équilibres fragiles peuvent être perturbés par des événements naturels ou des activités humaines. Comprendre la dynamique des écosystèmes permet ainsi de mieux préserver la biodiversité et de gérer durablement les ressources naturelles.



Sécurisation des puits

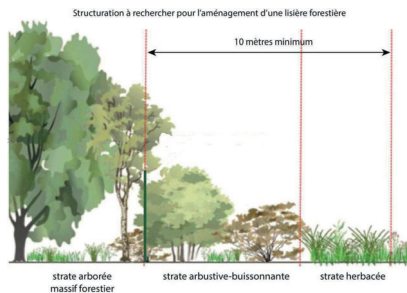
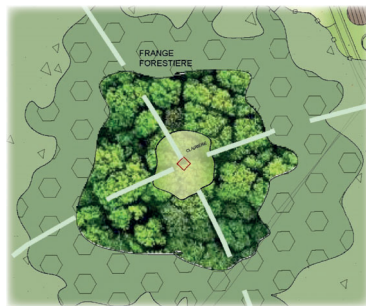
La sécurisation des puits d'accès utilisés par les chiroptères (chauves-souris) est essentielle à la fois pour leur protection et celle des êtres humains. Des aménagements similaires à ceux de la rue Verte seront prévus...



Espaces sanctuarisés boisés et objectif d'accueils

Objectifs sur le court terme (moins de 10 ans) : Zone de reproduction, d'alimentation et de transit de plusieurs insectes (Lépidoptère, Orthoptère, Odonates entre autres) permettant d'attirer des chauves-souris en chasse et transit, zone de reproduction et de nidification de Passereaux inféodés à des milieux arbustifs / jeunes milieux arborés habitués aux milieux urbains (Mésange charbonnière, Mésange bleue, Grimpereau des jardins, Sittelle torchepot, Rougegorge familier).

Objectifs sur le long terme (plusieurs dizaines d'années) : Gîte de mise bas, d'hibernation et de swarming de plusieurs espèces de chauve-souris arboricoles (Pipistrelle de Nathusius, Barbastelle d'Europe, Noctule commune, Murins à oreilles échancrées) et site de reproduction et de nidification d'espèces avifaunistiques patrimoniales (Pic épeiche, Epervier d'Europe, Chouette hulotte etc.).



Les espaces sanctuarisés en lisière et objectif d'accueils

Zone de reproduction et de nidification de Passereaux inféodés à ces milieux (Fauvette grisette, Linotte mélodieuse, Accenteur mouchet), zone de repos voir de reproduction pour plusieurs espèces de reptiles (Couleuvre à collier et Lézard des Murailles en particulier), zone de reproduction, d'alimentation et de transit de plusieurs insectes (Lépidoptère, Orthoptère, Odonates entre autres) permettant d'attirer des chauves-souris en chasse et transit. Zone de reproduction, d'alimentation et de transit pour le Hérisson d'Europe.



Eco-pâturage citadelle de Lille

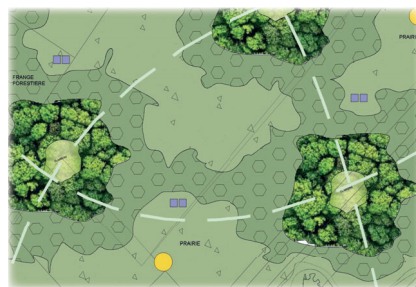


Prairie



Prairie calcicole

Les espaces sanctuarisés en prairies



Zone d'alimentation pour certains oiseaux (Fauvette grisette, Linotte mélodieuse, Accenteur mouchet), zone de reproduction, d'alimentation et de transit de plusieurs insectes (Lépidoptère, Orthoptère, Odonates entre autres) permettant d'attirer des chauves-souris en chasse et transit.

Les Espaces verts creux

La création d'espaces verts creux, étanches et paysagers, conçus comme des milieux humides artificiels exclusivement alimentés par les précipitations. Ils permettront de récupérer, stocker les eaux de pluie, de favoriser la biodiversité urbaine et de participer à l'amélioration du microclimat en ville.



Les habitats pour la faune



Chandelle : Exemple d'aménagement
Citadelle de Lille

Habitat abeille sauvage



Habitat hérisson



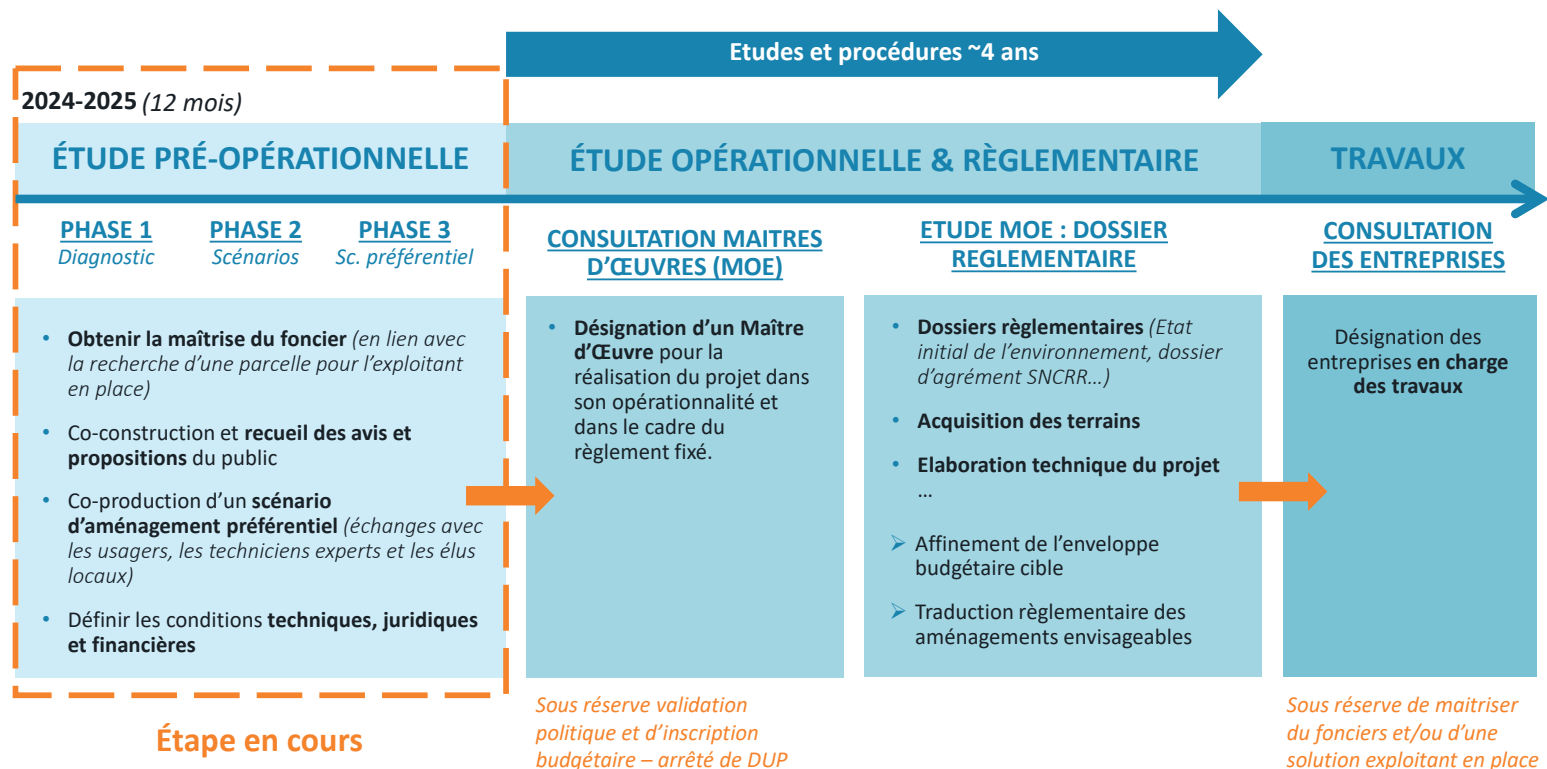
Panneaux pédagogique



QUEL ESPACE DE NATURE POUR DEMAIN ?



La suite de la démarche



Penser aujourd'hui, mieux prévoir demain

L'urbanisme se déroule sur des temps longs. Prévoir aujourd'hui les aménagements de demain permet de s'assurer de leur pertinence mais aussi du bienfait du projet pour le vivant dans son ensemble.

Il peut être difficile de se projeter sur des temporalités menant au plus tôt à 2030, néanmoins se placer dès aujourd'hui dans une vision partagée de demain est essentiel pour la Métropole Européenne de Lille et pour les communes concernées.

L'accompagnement de l'exploitant en place

Dans le cadre du projet un accompagnement sera mis en œuvre afin de limiter l'impact du projet sur son activité agricole. Un des objectifs sera de lui trouver d'autres terrains plus adaptés. Les aménagements de surface ne se pourront se faire qu'une fois une solution trouvée pour le délocaliser sur de nouveau terrain à exploiter correspondant à la surface impactée (+/-20Ha).

> Une analyse spatiale et temporelle est donc en cours sur les terrains de la MEL et représente une condition essentielle de réalisation du projet.



Le Site Naturel de Compensation, Restauration et Renaturation

La plus-value écologique pourra être valorisée afin de répondre à certains besoins à l'échelle du territoire notamment la réalisation de certaines mesures de compensation et/ou de restauration. Malgré un contexte fortement urbanisé, certains porteurs de projet doivent réaliser des mesures de compensations après avoir appliqué la démarche ERC. Du fait d'un contexte foncier contraint il est difficile de trouver des terrains pour réaliser des mesures de compensations et que ces derniers soient idéalement situés pour permettre un développement optimal de la biodiversité. De plus ces mesures de compensations se situent souvent sur des petits espaces.

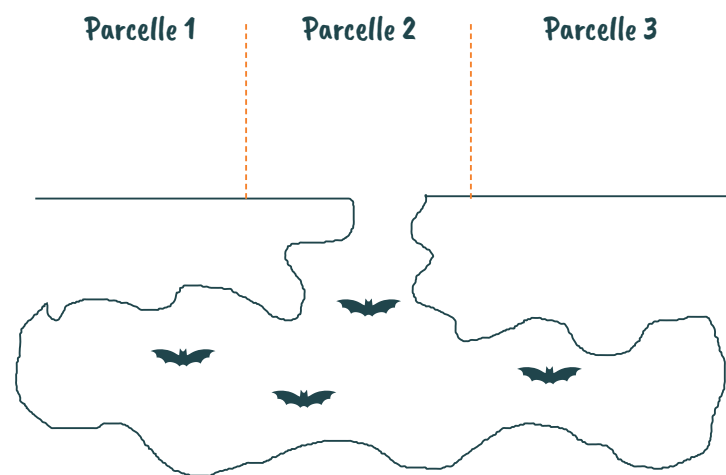
L'aménagement du Chemin napoléon / Pavé du moulin est une opportunité d'anticiper et de mutualiser les futurs besoins de certains types de compensation (ex : habitat chiroptère ; zone de chasse, boisement, prairie...) qui pourraient subvenir à l'avenir sur notre territoire. Du fait d'une taille relativement importante pour le territoire et de sa proximité avec d'autres site à enjeux écologiques, cela devrait permettre une meilleure efficacité des mesures. Ainsi le dispositif de création d'un SNCRR devrait répondre aux différents enjeux du territoire et au maintien, voire au développement de la biodiversité.

La maîtrise du foncier

La maîtrise foncière permettra dans un premier temps de s'assurer de la pérennité du réseau souterrain habitat pour les chiroptères et dans un second temps de recréer des milieux favorables à la biodiversité en surface une fois qu'une solution sera trouvée à l'exploitant en place pour le replacer sur de nouveaux terrains à exploiter.

Exemple de schéma expliquant la nécessité de maîtriser l'ensemble des parcelles et pas uniquement celles où il y a un puit :

Ici la parcelle n°2 est concernée par une ouverture accessible aux chiroptères. Le réseau accessible de fait se trouve sur les parcelle 1,2 et 3. C'est l'ensemble des parcelles qui sont concernées par les enjeux chiroptères et mesures de protection.



Consolider la faisabilité

Juridique, Financière et temporelle

Consolider en amont la faisabilité d'un projet d'urbanisme à plus-value écologique, c'est s'assurer dès les premières esquisses que les intentions environnementales sont techniquement, réglementairement et financièrement réalistes. Cette exploration précoce permet de dimensionner correctement les solutions fondées sur la nature, d'anticiper les contraintes (sols, hydraulique, biodiversité, foncier) et de fédérer les acteurs autour d'objectifs partagés.

En sécurisant les choix avant les phases coûteuses de conception détaillée, on réduit les risques de révisions tardives, on optimise les investissements et l'on gagne en crédibilité auprès des financeurs et des collectivités. En somme, une faisabilité solide dès le départ est la clé pour transformer l'ambition écologique en résultats tangibles et mesurables.