

UNE ETUDE TECHNIQUE ET UNE CONCERTATION DES USAGES SUR LE BASSIN VERSANT DE LA TORTUE (RIGOLE DU ROI, TORTUE ET PONT DES PLANQUES)

POURQUOI UNE ÉTUDE ?

Le bassin versant de la Tortue est composé de 3 principaux cours d'eau : la Rigole du Roi, la Tortue et le Pont des Planques. Ces rivières traversent le territoire sud-ouest de la **Métropole Européenne de Lille** (MEL) qui est compétente en matière de **Gestion des Milieux Aquatiques** et **Prévention des Inondations** (GEMAPI).

Dans ce cadre, elle intervient en substitution des **propriétaires riverains en cas de défaillance, d'urgence ou d'intérêt général pour la gestion et l'entretien courant des cours d'eau.**

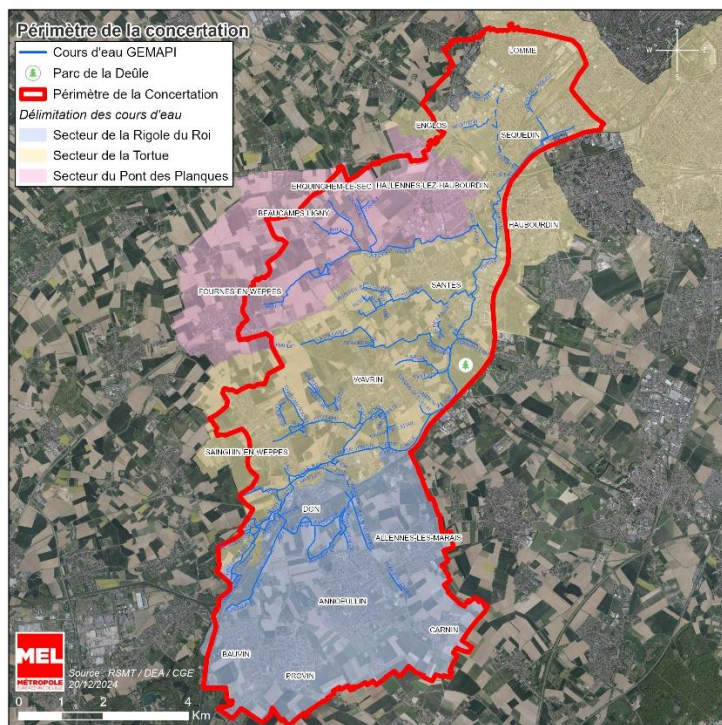
En juin 2021, le Conseil Métropolitain a validé un ambitieux plan de reconquête des cours d'eau métropolitains, visant à transformer ces espaces en véritables atouts environnementaux, sociaux et économiques. **Ce plan repose sur 44 projets structurants s'étendant sur plus de 600 km de cours d'eau et 100 km de canaux.**

Ce programme répond à des enjeux stratégiques pour la Métropole. Il vise à renforcer l'adaptation et la résilience face aux changements climatiques, à restaurer la biodiversité locale et à valoriser les cours d'eau pour améliorer le cadre de vie des habitants grâce à des espaces naturels dédiés à la détente, aux loisirs et au lien social.

La déclinaison de ce programme sur le bassin versant de la Tortue s'est engagé en 2024 avec le lancement d'une étude pour réaliser un diagnostic hydraulique, hydromorphologique et paysager du territoire devant aboutir à un programme d'aménagement et de renaturation des rivières ainsi qu'à un plan de gestion pluriannuel des cours d'eau du territoire. En parallèle, **une concertation citoyenne est lancée auprès des habitants pour identifier les usages actuels et ceux à développer sur ce territoire.**

Ce document vise à dresser une description succincte du bassin versant et les enjeux de cette concertation.

SUR QUEL TERRITOIRE ?



L'étude porte sur l'ensemble du *bassin versant*¹ de la Tortue, soit environ 90 km de cours d'eau et une superficie de 7492 ha, composé de cours d'eau naturels et de cours d'eau créés par l'Homme à des fins d'assèchement des marais de la vallée de la Deûle. Les cours d'eau de ce secteur jouxtent le canal de la Deûle et le canal d'Aire qui ont profondément modifié les écoulements sur le territoire de ce bassin versant lors de leur création.

La Tortue est le cours d'eau principal de ce bassin versant. Elle naît à partir du dédoublement de la Rigole du Nord, provenant de Bauvin, au niveau de Wavrin. Ensuite, la Tortue coule vers Santes, où elle reçoit les eaux du Courant du pont des Planques, puis Haubourdin et rejoint la Deûle par la station de relevage des eaux. Un reliquat de son ancien tracé est également présent sur les communes de Sequedin et Lomme. En rive droite, le bassin versant est alimenté par la Rigole du Roi, qui rejoint le Flot de Wingles, avant la Tortue.

¹ Bassin versant = Espace géographique cohérent alimentant un cours d'eau et ses affluents

QUELS SONT SES ENJEUX ?

Historiquement, **la Tortue est une ancienne rigole de dessèchement des marais de la Haute Deûle**. Sa création date de l'époque Vauban et était destinée à alimenter en eau les douves de la citadelle de Lille. Son tracé emprunte partiellement le lit d'anciens méandres de la Deûle et marque parfois les limites communales. De par sa nature de Rigole de dessèchement, **la Tortue est faiblement alimentée en eau**.

De plus, les modifications réalisées dans les années 1970 sur la Deûle sont **venues impacter l'écoulement naturel de la Tortue**. Située topographiquement sous le niveau de la Deûle, elle se rejette dans le canal à Haubourdin par le biais d'une station de relèvement et à Wavrin au niveau des Ansereuilles par une vis de relèvement.

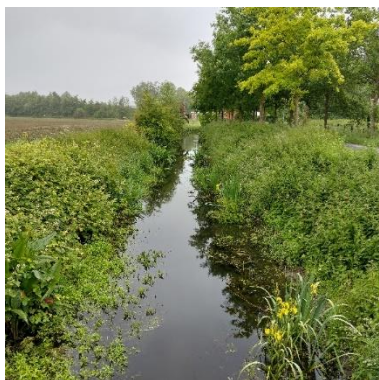
De plus, toutes les communes du bassin versant font partie de l'aire d'alimentation de captage des champs captant du Sud de Lille. La nappe de la craie alimentée par ces champs captant couvre 40% à 50% des besoins d'alimentation en eau potable de la MEL. Leur préservation et l'amélioration de la recharge de la nappe sont donc des enjeux essentiels sur ce territoire.

Les relations entre le réseau hydraulique de surface et les nappes souterraines sont donc fortes. D'après les éléments connus aujourd'hui, les relations consistent plutôt en des apports des cours d'eau vers la nappe souterraine. Pour autant, tous les cours d'eau n'ont pas les mêmes relations avec la nappe sur le bassin versant.

Enfin, ce secteur dispose de plusieurs **espaces naturels** valorisés par les habitants à préserver et développer.

Par conséquent, les enjeux de reconquête sur ces rivières reposent :

- Sur une meilleure maîtrise des inondations et des situations de sécheresse, pour lutter contre les effets des changements climatiques ;
- Sur un confortement des habitats naturels pour y permettre l'implantation d'une faune et d'une flore typiques des milieux aquatiques ;
- Sur une poursuite du développement du cadre de vie local, pour mettre en valeur ces rivières au sein du paysage métropolitain et y développer les usages d'agrément.



QUE VA APPORTER CETTE ÉTUDE ET COMMENT JE PEUX DONNER MON AVIS ?

L'étude portée par la MEL vise à réaliser un diagnostic du fonctionnement de ce bassin versant afin de proposer un programme d'aménagement et de gestion permettant de répondre aux enjeux précédents. **Toutefois, pour formuler ce programme, il est nécessaire de mieux comprendre les usages et les souhaits des usagers et habitants du territoire.**

Pour cela, vous pouvez participer aux questionnaires en ligne [accessible depuis la plateforme dématérialisée](#) et/ou participer aux ateliers du Panel citoyen de la Tortue entre avril et juillet 2025